

Psion Revo Akkutausch

1. Entfernen des Alu-Schildchens:

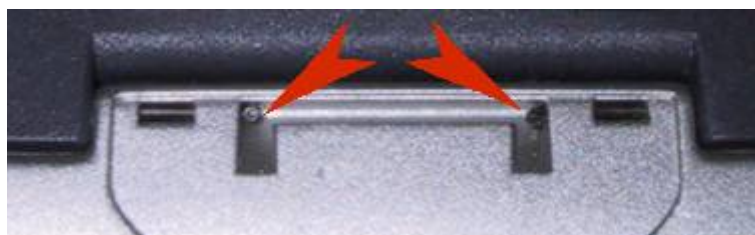


Das Alu-Schildchen lässt sich unbeschadet entfernen, wenn man ein Metallteil erhitzt und auf das Aluplättchen drückt. Ab einer bestimmten Temperatur gibt der Kleber nach und das Schildchen kann mit einem scharfen Messer abgehebelt werden.

2. Metallstifte herausholen:



Alu entfernt, Metallstifte rechts und links sichtbar



Nahaufnahme der Metallstifte



Metallstifte und Alu-Plättchen mit Kleberesten

3. Aushängen der Federn:



Positionen der Federn



Rechte Feder



Linke Feder

4. Ausbau des alten Akkupacks:



Stecker mit Fixierung aus Heisskleber. Der Klebepunkt kann mit einer Pinzette und etwas Kraft

weggezogen werden



Ausgebauter Akkupack, noch mit Schrumpfschlauch

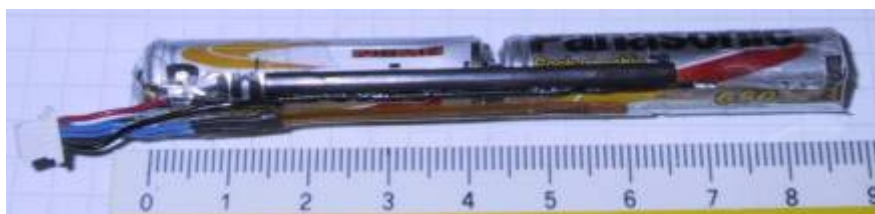


Schrumpfschlauch entfernt, 1:Plastikstreifen 2:Temperaturfühler

5. Zusammenbau des neuen Akkupacks:



Alte und neue Akkus (650mAh Ni-MH, Typ AAA)

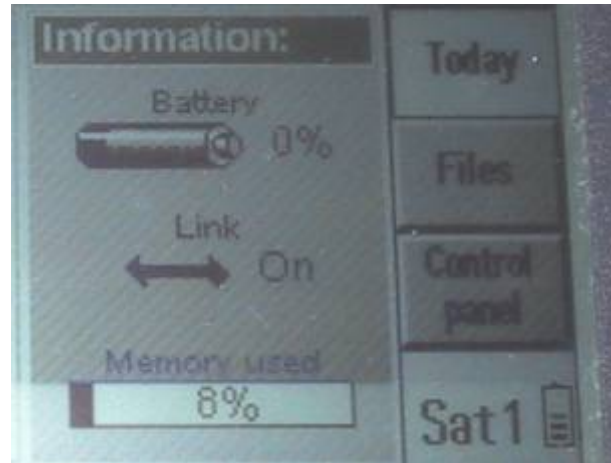


Neuer Akkupack mit angeklebtem Plastikstreifen und Thermofühler

6. Zusammenbau des Revo und erster Ladevorgang:



Netzteil anschliessen, harten Reset durchführen durch drücken der Taster 1 UND 2, anschliessend starten des Revo mit zweimaligem drücken der EIN-Taste.



Ladevorgang beginnt. Revo ausschalten und ca. 6 Stunden laden lassen, fertig ...

From:

<https://www.dg1sfj.de/> - **dg1sfj.de**

Permanent link:

<https://www.dg1sfj.de/doku.php?id=elektronik:reparatur:psiorevo>

Last update: **2025/01/17 16:36**

